

OKRESNÝ ÚRAD ILAVA

odbor krízového riadenia

Mierové námestie 81/18, 019 01 Ilava

Analýza územia z hľadiska možných mimoriadnych udalostí (výpis)

CHARAKTERISTIKA ÚZEMIA

Geografická charakteristika územia

Okres Ilava leží na severe západnej časti Slovenskej republiky, S rozlohou 359 km² patrí medzi najmenšie okresy. Časť hranice územia tvorí štátna hranica s Českou republikou. Územím preteká rieka Váh. Podľa počtu obyvateľov patrí okres Ilava medzi stredne veľké okresy Slovenska. Najhustejšie je osídlená oblasť Ilavskej kotliny. V okrese je 21 obcí, z toho tri majú štatút mesta – Ilava, Dubnica nad Váhom a Nová Dubnica. Na severe hraničí s [Českou republikou](#), okrem toho s okresmi [Púchov](#), [Považská Bystrica](#) a [Žilina](#) a na juhu s [okresom Trenčín](#) a [Prievidza](#).

Jadro okresu sa rozprestiera v Ilavskej kotline, ktorá je súčasťou [Považského podolia](#). Odtiaľ vybieha na západ Bielych Karpát a na východ [Strážovských vrchov](#). Najvyššie, 1 213 m n. m. vystupuje územie na [Strážove](#), najvyššom bode Strážovských vrchov. Najnižším miestom, 224 m n. m. je výtok [Váhu](#) z územia okresu.

Demografická charakteristika územia

V okrese žije v predproduktívnom veku (0-14r.) 13,00 % obyvateľov, v produktívnom veku (15-64r.) 74,55 % obyvateľov a v poproduktívnom veku (65+) 12,45 % obyvateľov. V okrese Ilava prevažne žijú obyvatelia slovenskej národnosti, ďalej nasleduje česká, maďarská a rómska.

Hospodárska charakteristika územia

Okres má výrazne priemyselný charakter, čo spôsobené najmä naviazanosťou okresu na tradičný dubnický priemyselný potenciál, t. j. strojárstvo, hutníctvo a elektrotechniku. V okresnom meste Ilava prevláda výroba obuvi, strojárenská výroba, stavebná činnosť a pekárne. V Dubnici nad Váhom je zastúpená výroba opravárenských liniek a zariadení, cestných a pracovných strojov, elektroniky a zdravotníckej techniky. Cez okres prechádzajú významné dopravné trasy – diaľnica D1 ako hlavná tepna Slovenska spájajúca Bratislava so Žilinou a železničná trasa v smere Bratislava – Košice, ktorá plní funkciu medzinárodnej magistrály spolu s traťou Púchov – Leopoldov – Galanta. – Štúrovo. V obci Slavnica sa nachádza letisko vhodné na prepravu osôb, materiálu a vyhlídkové lety. Niektoré obce sú bez kanalizácie a nie sú plynofikované.

MOŽNÉ RIZIKÁ VZNIKU MIMORIADNYCH UDALOSTÍ

Ohrozenie mimoriadnymi javmi poveternostného a klimatického charakteru

Viator (víchrice)

- Viator s rýchlosťou nad 100 km/h pri nárazoch, ktorý sa vyskytuje priemerne dvakrát za rok môže spôsobiť škody a nie je možné presnejšie predpovedať miesto jeho výskytu.
- Následky podľa intenzity môžu byť od poškodených striech domov, spadnutých konárov na komunikácie, až po devastáciu obydli, prerušenie dodávok energií, tovarov a služieb a celkovú devastáciu podmienok pre život.

- Celý okres je vystavený prúdeniu vetrov väčšinou zo smerov sever, severozápad, juhozápad, juh a juhovýchod väčšinou na hrebeňoch horských masívov.

Teplotné extrémny (horúčavy, mrazy)

- Horúčavy v letných mesiacoch nad +40° C a mrazy v zimných mesiacoch pod -10 °C spôsobujú ťažkosti, následkom ktorých je ohrozenie zdravia a životov najmä starších ľudí a bezdomovcov.
- Následky sa stupňujú podľa intenzity.
- Vysoké teploty v lete sa posledné obdobia nevyhýbajú ani horským oblastiam, hrozia všade. Nebezpečné sú aj námrazy v jesennom období pri inverzii vzduchu na cestách.

Búrky a prívalové dažde (krupobitie)

- Tento živel ohrozuje vzduťm hladín tokov, čím sa dvíha hladina spodnej vody ohrozujúcej stavby. Časté sú tiež prieniky v ochranných hrádzach ktorým tým hrozí rozrušenie. Povodne hrozia aj mimo tokov z úľ'abín a strání.
- Následky sa stupňujú podľa intenzity, môžu vyústiť až do odplavenia obydlí, komunikácií s infraštruktúrou a tiež celkovú devastáciu podmienok pre život.
- Okamžitý vodný stav všetkých tokov v okrese pre ich pomerne malú dĺžku, ktoré okrem Váhu všetky aj pramena na tomto území, závisí od množstva zrážok. V letnom a jesennom období pri nadmerných zrážkach hrozí ich rozliatie, tiež pri náhlom topení snehu na jar a v zime pri prechodnom oteplení. Väčšina tokov je najmä v horných častiach bližšie k prameňu neregulovaných a zarastaných nánosovou vegetáciou, spôsobujúcich zmenu toku. V obciach prietoku bránia nelegálne stavby a mostíky v riečisku. Nedá sa presne určiť miesto búrok a prívalových dažďov hoci ich výskyt automatizované monitorovanie dokáže včas a s predstihom určiť.

Inverzia

- Okrem jej nepriaznivých vplyvov pri mrazoch spomenutých v ods. b) spôsobuje zlým rozptylom vzduchu ťažkosti aj pri úniku nebezpečných látok z objektov a pri ich preprave.
- Pri inverzii nezáleží na jej intenzite, následky sú rovnaké.
- Ohrozené sú oblasti najmä v údoliach riek, keď studený vzduch z hôr prúdi smerom dole do dolín.

Hmly

- Územie okresu Ilava je výskytom hmiel zasiahnuté najmä v jesennom a zimnom období a môže spôsobiť komplikácie v automobilovej doprave.

Snehové lavíny

- Ohrozenie snehovými lavínami kalamitami z nadmerných zrážok spojených s vetrami a vytváraním vysokých a rozľahlých závejov spôsobuje podobné problémy ako živelné pohromy popísané v odsekoch B.1. a), alebo c).
- Následky sa stupňujú podľa intenzity.
- V okrese ohrozenie lavínami sa zaznamenáva len v horských masívoch, niekedy bývajú nimi odstavené niektoré koncové obce od dodávok tovarov a služieb.

Snehové kalamity

- Vzhľadom k morfológii terénu v okrese Ilava je predpoklad vzniku snehových kalamít v horských oblastiach.

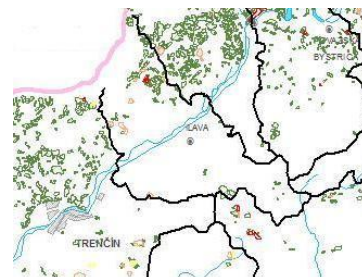
Námrazy a poľadovica

- Na území okresu Ilava je možný vznik námrazy a poľadovice v zimnom období, najmä za predpokladu súčasného pôsobenia záporných hodnôt teploty vzduchu a prechodu teplého atmosférického frontu vo vyšších vrstvách ovzdušia s výskytom zrážok vo forme dažďa.

Oblasti možného ohrozenia svahovými deformáciami a seizmickou činnosťou

Svahové deformácie – zosuvy pôdy, skál, pokles pôdy, prepady dutín (kamenné lavíny), vrátane udalostí spôsobených ľudskou činnosťou.

- Pôdne deformácie spôsobujú narušenie statiky budov a komunikácií, môžu byť nebezpečné pre zdravie a životy.
- Následky sa stupňujú podľa intenzity, môžu dosiahnuť tiež celkovú devastáciu podmienok pre život.
- V okrese sú pôdne zosuvy pri ceste 2. triedy č. 574 (Ilava – Valaská Belá), v obciach Červený Kameň a Vršatské Podhradie. Zosuvy sú zaznamenávané tiež v neobývaných zalesnených oblastiach horských masívov, ako je znázornené na priloženom obrázku. Všetky zosuvy sa aktivujú najmä v jarných mesiacoch pri topení snehu, alebo počas dažďov. Prepady dutín neboli zaznamenané, poddolované oblasti sa v okrese nenachádzajú.



Seizmická činnosť

- Spôsobuje narušenie statiky budov a komunikácií, môže byť nebezpečná pre zdravie a životy.
- Následky sa stupňujú podľa intenzity, môžu dosiahnuť tiež celkovú devastáciu podmienok pre život.
- Takmer celý okres je v pásme siedmeho stupňa medzinárodnej stupnice MSK-64, ako je znázornené na priloženom obrázku. Oblasť nie je v súčasnosti činná. Siedmy stupeň znamená veľmi silné zemetrasenie citelné aj v idúcich autách. Väčšina ľudí vybieha z budov, zvoní veľké zvony. Ojedinelé škody sú aj na železobetónových budovách, na voľnej hladine vody sa tvoria vlny.



Oblasti možného ohrozenia povodňami, oblasti možného ohrozenia v prípade porušenia vodnej stavby (vrátane odkalísk)

Povodne

Pozri ods. B.1. c), v zmysle terminológie v zákone č. 7/2010 Z.z. o ochrane pred povodňami v znení zmeny č. 180/2013 Z.z. je povodeň definovaná ako záplava pri rôznych príčinách (§ 2, ods. 1), aj ako pri havárii vodnej stavby (§ 2, ods. 2, písm. g).

Vodné stavby nachádzajúce sa na území okresu

Pozri ods. B.1. c), v zmysle terminológie v zákone č. 7/2010 Z.z. o ochrane pred povodňami v znení zmeny č. 180/2013 Z.z. je povodeň definovaná ako záplava pri rôznych príčinách (§ 2, ods. 1), aj ako pri havárii vodnej stavby (§ 2, ods. 2, písm. g).

- V okrese sa nenachádzajú vodné stavby, len menšie hrádze pri vodných elektrárnach na Váhu (Ladce, Ilava, Dubnica nad Váhom), ktoré neohrozujú svoje okolie.
- Okres je ohrozený vodnou stavbou Liptovská Mara, ohrozených je 10 obcí pri Váhu (Ladce, Dulov, Košeca, Pruské, Ilava, Slavnica, Kameničany, Dubnica nad Váhom, Bolešov a Borčice) spolu je ohrozených cca 13 tis. obyvateľov. Od rozrušenia hrádze prielomová vlna rýchlosťou $4,7 \text{ m.s}^{-1}$ dôjde po hranicu okresu za 13 h a 15 min. Jej výška bude od 0,5 m do 6,4 m podľa šírky údolia Váhu.

Vodné stavby nachádzajúce sa na území iného okresu ohrozujúce územie hodnoteného okresu

Oblasti možného ohrozenia požiarmi a výbuchmi

Lesné požiare

- Ohrozenie veľkoplošnými požiarmi je možné na veľkých lesných plochách v období sucha, alebo v blízkosti osídlení, rekreačných zariadení, turistických chodníkov a železničných tratí, najmä v ihličnatých porastoch kde sa požiar ľahšie šíri korunami stromov a je ťažšie likvidovateľný. Spôsobujú devastáciu podmienok pre život.
- Následky sa stupňujú podľa intenzity.
- Doposiaľ v okrese neboli zaznamenané veľkoplošné požiare, hoci vyššie uvedené miesta sa v okrese nachádzajú.

Požiare a výbuchy vo výrobných podnikoch vyplývajúcich z povahy ich činnosti

- Požiare spôsobujú devastáciu podmienok pre život. Je možné aj sekundárne ohrozenie vznikom dusivých, dráždivých a toxických splodín horenia.
- Následky sa stupňujú podľa intenzity.
- Veľké požiare hrozia všade, kde sa vo veľkom skladujú farbivá, riedidlá, pohonné hmoty, textilné syntetické materiály, drevo, uhlie, plyn, gumárenské výrobky, múka, cukor, obilie, slama, krmné zmesi, papier, atď. V okrese je nespočetné množstvo takýchto prevádzok a organizácií, nielen výrobných podnikov.

Oblasti možného ohrozenia všetkými druhmi dopravy

Cestná doprava

- Nebezpečné úseky ciest (neprehľadné s hustým osídlením, ohrozené padaním skál a závalmi, veľkým sklonom a úzkym profilom) sú príčinou kolízií a havárií nebezpečných pre zdravie a život, s možnými škodami na majetku.
- Následky závisia od rozsahu.
- V okrese je cesta II. triedy v smere Nemšová – Púchov v dĺžke 90 km s neprehľadnými úsekmi a hustým osídlením.

Železničná doprava

- Nebezpečné úseky železničných tratí (ohrozené padaním skál a závalmi) sú príčinou havárií nebezpečných pre zdravie a život, s možnými škodami na majetku.
- Následky závisia od rozsahu.
- V okrese takto ohrozené úseky sa nenachádzajú, odstraňované sú aj križovania s cestami pri prebudovávaní hlavnej elektrifikovanej dvojkoľajnej trate č. 2701 (Bratislava Žilina) na možnosť vyšších rýchlostí. Cez okres je vybudovaná ešte motorová jednokoľajná trakcia č. 2381 (Nemšová - Lednické Rovne).

Letecká doprava

- Nebezpečné letecké koridory pre zdravie a život, s možnými škodami na majetku nie je potrebné evidovať, pretože pri poruche sú v nich lietadlá vo väčších výškach, z ktorých je ich možné nasmerovať do neobývaných priestorov. Nebezpečné je okolie letísk, kde hrozí havária lietadla pri vzlete alebo pri pristávaní.
- Následky závisia od rozsahu havárie podľa miesta dopadu.
- V okrese je takto ohrozené okolie letiska s trávovým povrchom v Slavnici, patriace Aeroklubu v Dubnici nad Váhom.

Nehody lanových dráh

- Všeobecné ohrozenie je pri visutých lanových dráhach, kde hrozí pád sedačky alebo kabínky, prípade pri dlhšie trvajúcej havárii omrzliny.
- Následky závisia od rozsahu havárie, výšky dráhy nad terénom a od tvaru a povrchu terénu.
- Lanové dráhy sú v okrese používané iba v lyžiarskych strediskách ako pozemné, kde ohrozenie nie je.

Nehody lodnej dopravy

- V okrese Ilava sa nenachádza žiadna vodná cesta.

Nehody produktovodov, plynovodov, prečerpávajúcich staníc a pod.

- Z produktovodov môžu deštrukciou ohrozovať najmä plynovody, menšie ohrozenie je z parovodov. Vedenia s inými látkami, napr. ropou ohrozujú životné prostredie. Ich evidovanie v obývanej oblasti nemá význam, pretože plynovod je pod každou komunikáciou a každým obydlím miest aj plynofikovaných obcí. Tak isto je to s parovodmi v zástavbe vykurovanej týmto médiom. Trasy produktovodov mimo obývaných oblastí tiež nemá praktický význam evidovať, pretože okrem majetku majiteľa produktovodu z nich neplynie žiadne iné ohrozenie.
- Následky závisia od miesta a rozsahu havárie.
- Okresom sú vedené mimo obývaného priestoru dva plynovody s veľmi vysokým tlakom a vysokým tlakom, na prvom s dvoma trasovými uzávermi pri obciach Dulov a Ladce a dvoma regulačnými stanicami pri obciach Slavnica a Pruské.

Oblasti možného ohrozenia únikom nebezpečnej látky vyplývajúcej z charakteristiky nebezpečných látok

Jadrové zariadenia

- Haváriou jadrového zariadenia sú ohrozené životy a zdravie, celé oblasti sa stanú desaťročia neobývateľnými.
- Následky závisia od rozsahu aj od rozptylových podmienok.
- Okres nie je ohrozený jadrovým zariadením.

Stacionárne zdroje nebezpečných látok

- Charakteristika ohrozenia je definovaná v zákone č. 261/2002 Z.z. o prevencii závažných priemyselných havárií znení neskorších predpisov.
- Následky závisia od druhu havárie, jej rozsahu a v prípade úniku nebezpečných látok aj od rozptylových podmienok.
- V okrese je ohrozenie v meste Dubnica nad Váhom v jeho dvoch areáloch v severovýchodnej a juhovýchodnej okrajovej časti.

Preprava nebezpečných látok

- Ohrozenie je na zdraví a životoch.
- Následky závisia od rozsahu havárie, aj od rozptylových podmienok.
- Okres bol ohrozený prepravami nebezpečných látok najexponovanejšou železničnou aj cestnou trasou Trenčín – Žilina, kde sa celkom prepravilo cestou 4 tis. ton a železnicou 25 tis. ton nebezpečných látok. Prepravovalo sa aj železnicou v smere Nemšová - Lednické Rovne a cestou v smere Ilava – Valaská Belá. Najviac bolo železnicami prepravené metanolu a kyseliny octovej, cestami etylénu a chlóru.

Oblasti možného ohrozenia vznikom chorôb a epidémií

Ochorenia ľudí

- Nebezpečenstvo spočíva v rýchlom šírení nákazlivých chorôb, čím môže dôjsť k ochromeniu chodu celého hospodárstva.

- Následky závisia od druhu epidémie a účinku dostupných liekov.
- V okrese sa sporadicky vyskytne chrípková epidémia.

Ochorenia zvierat

- Nebezpečenstvo spočíva v rýchlom šírení nákazlivých chorôb, pri prenose na človeka môže dôjsť k ochromeniu chodu celého hospodárstva.
- Následky závisia od druhu epidémie a účinku dostupných liekov.
- V okrese nie sú veľkochovy, v minulosti sa obmedzene vyskytla slintačka a besnota.

Ochorenia rastlín

Zaužívanou ochranou rastlín nehrozí zamorenie škodcami. Ťažkosti môžu spôsobovať agresívne náletové buriny.

Oblasti ohrozené inými druhmi mimoriadnych udalostí

Oblasti ohrozené rizikami technogénneho charakteru

- V dôsledku zlyhania zásobovania elektrickou energiou môže byť znehodnotený veľké množstvo výrobkov a surovín skladovaných v mraziarňach a chladiarňach (mäso, mlieko, cukrárenská produkcia). Odstavením vetrania, resp. klimatizácie dôjde k hromadnému úhynu hospodárskych zvierat vo veľkochovoch (hydina) a ďalej k epizootickému ohrozeniu. Odstavením technologického zariadenia vzniknú škody na surovinách v chemických a potravinárskych závodoch. V chemických závodoch môže dôjsť navyše k nekontrolovateľným reakciám a tiež k úniku nebezpečných látok. Výpadok elektrickej energie znemožní aj chod monitorovacích a ochranných zariadení a zariadení slúžiacich na varovanie a vyrozumenie.
- Následky závisia od rozsahu zasiahnutej oblasti.
- V okrese rozsiahly výpadok elektrickej energie nebol zaznamenaný.

Oblasti ohrozené rizikami sociogénneho charakteru

- Nepokoje vyvolané zlou sociálnou situáciou skupín obyvateľstva môžu prerásť od blokácie dôležitých orgánov cez občiansky odpor až po občiansku vojnu. Teroristický útok môže byť vykonaný konvenčnými zbraňami, haváriami dopravných prostriedkov alebo aj zbraňami hromadného ničenia. Tie možno klasicky rozdeliť na jadrové, chemické a biologické (bakteriologické). Ohrozenie môže vzniknúť haváriou na pracoviskách kde sa tieto látky nachádzajú, pri ich preprave, alebo ich použitím v čase vojnového konfliktu alebo terorizmom.
- Následky závisia od rozsahu nepokojného územia a použitých prostriedkov.
- V okrese sa zatiaľ darí udržiavať sociálny zmier. Možné ciele terorizmu sú najmä priestory s veľkou kumuláciou osôb, priestory s nútenou ventiláciou vzduchu, vodné zdroje, potraviny a dôležité objekty kritickej infraštruktúry (objekty dopravy, energetiky ale aj iné dôležité zariadenia). Šlo by o školy, nemocnice, kúpaliská, štadióny, športové haly, pošty, banky, obchody, pohostinstvá, úrady, veľké organizácie, železničné a autobusové nástupištia, kultúrne domy, kostoly, sociálne

zariadenia, kúpele, klimatizované budovy úradov, bánk, supermarketov, hotelov a iných služieb, studne, vodovody, čerpace stanice a úpravovne pitnej vody, potraviny dennej spotreby (pečivo, mlieko, zelenina, ovocie, mäso, cestoviny). Terorizmus v súčasnosti nehrozí, predpokladá sa, že teroristické skupiny z Al-Káidy, Kosova, Čečenska, Kurdistanu a iné môžu územie republiky využívať len na ukrytie po vykonanom teroristickom čine v iných krajinách.

Oblasti ohrozené rizikami enviromentálneho charakteru

- Znehodnotením životných podmienok, najmä znečistením pôdy a podzemných vôd môže sa zasiahnuté územie stať neobývateľným.
- Následky závisia od rozsahu zdevastovaného územia.
- V okrese nie sú zaznamenané environmentálne riziká.

Oblasti ohrozené možnou kumuláciou rôznych druhov mimoriadnych udalostí

- Vznikom sekundárnych mimoriadnych udalostí a ich vzájomnou kumuláciou môže byť naplnená definícia katastrofy, kedy ničivé faktory nekontrolovateľne narastajú. V dôsledku povodní môže dôjsť porušením pôdy, budov a v nich uložených potrubí a zariadení k úniku nebezpečných látok, zemného plynu, k požiarom, k výpadku elektrickej energie. Požiarom môže dôjsť k narušeniu zariadení a skladovacích obalov, tým k úniku nebezpečných látok, k podpore požiaru a k výpadku elektrickej energie, ktorého dôsledky sú popísané v predchádzajúcom odseku B.8. a).
- Následky závisia od rozsahu zdevastovaného územia, pri katastrofe neexistujú postupy ako jej zabrániť.
- V okrese bola zaznamenaná kumulácia menšieho rozsahu, keď v katastri Vršatského Podhradia pri dlhotrvajúcej zrážkovej činnosti došlo k zosuvu pôdy a roztrhnutiu vodovodného potrubia a elektrického vedenia v oblasti zosuvu.